

黃裳鳳蝶

楊宗儒 2009.05.27

黃裳鳳蝶 *Troides aeacus kaguya* (Nakahara & Esaki)



分佈

台灣地區多數「人類可及」的土地都已被利用，原來的棲地不復存在，在本島已不易見到蝴蝶原來的行為與分佈，但從其亞種與食草的分佈以及文獻記載，倒可以間接勾勒黃裳鳳蝶的過去的風貌。

目前已知黃裳鳳蝶有三個亞種：一種分佈於中國甘肅、青海、陝西及雲南一帶，而且可以適應 2000-3000 公尺的高山環境。另一亞種則分佈於馬來西亞、泰國至越南等東南亞地區。台灣產的黃裳鳳蝶依據文獻記載，在海拔 1,700 公尺以下的地區幾乎都有零星分佈。可見這類鳳蝶在緯度與高度的分佈十分廣闊，台灣的黃裳鳳蝶應該有機會分佈很廣的，至少過去曾經如此。

食草

黃裳鳳蝶幼蟲以馬兜鈴科馬兜鈴屬植物葉片為食物。

台灣產馬兜鈴有六種：

- 琉球馬兜鈴〔圖一〕(*Aristolochia kaempferi*) (種名有爭議)：分佈於海拔 1000m-2000m 的林緣或荒地邊緣。本種與黃裳鳳蝶的關係並不密切，主要是兩者的分佈區域少有重疊。目前有許多移植低海拔地區的植株，黃裳鳳蝶會產卵、取食，亦能成功化蛹、羽化。
- 臺灣馬兜鈴〔圖二〕(*Aristolochia heterophylla*)：產於台灣及中國東南部低海拔地區。因葉片變異大，也有人稱它為異葉馬兜鈴。
- 瓜葉馬兜鈴〔圖三〕(*Aristolochia cucurbitifolia*)：葉有 3-9 深裂如掌狀，為台灣特有種。
- 港口馬兜鈴〔圖四〕(*Aristolochia zollingeriana*)：分佈於臺灣、沖繩、菲律賓、印尼等地，葉片上表面光滑。這種植物的優點是生長期長、生長快速，適合培育黃裳鳳蝶。
- 高氏馬兜鈴〔圖五〕(*Aristolochia foveolata*) 分佈於台灣、印尼、馬來西亞等地區。由於葉片小、葉片稀疏，不易提供鳳蝶幼蟲足夠食物。
- 引進的馬兜鈴屬植物中以卵葉馬兜鈴〔圖六〕(*Aristolochia tagala*) 最常見。由於葉片超大、生長快速，幾乎全株葉片都可利用，是最適合培育黃裳鳳蝶的品種。



圖一



圖二



圖三



圖四



圖五



圖六

生活史

大型鳳蝶多數是雄蝶先行羽化以尋找雌蝶，雌蝶羽化後即進行交配，再覓食花蜜以供產卵。黃裳鳳蝶在樹冠層之上飛行，卵多數產在植株較高處。

由於野地多年生高大馬兜鈴十分稀少，黃裳鳳蝶只能產於樹叢底下的馬兜鈴葉下表面。正常狀態，黃裳鳳蝶會在接近樹冠層處的馬兜鈴上產卵，幼蟲也在此區生長，成長至終齡時才會爬到底層化蛹，這樣的行為可以提高幼蟲及蛹的存活率，也不會危害馬兜鈴植株的生存；許多人為種植的馬兜鈴高度都在三米以下，致使馬兜鈴無法伸展擴大，葉片數量減少，黃裳幼蟲會啃食較基部的馬兜鈴枝條，造成多數枝條枯萎，危害植株與其它幼蟲生存。黃裳鳳蝶終齡幼蟲會沿著枝條爬至底層的其它植物上化蛹，分佈的高度約在 50cm-250cm 為主，大約是小灌木的高度。

外部形態

成蝶後翅底色為黃色，雄蝶〔圖七〕後翅外緣有黑斑，雌蝶〔圖八〕則在外緣及亞外緣各有一層黑斑，且雌蝶一般較雄蝶大。



圖七



圖八

黃裳鳳蝶的卵〔圖九與圖十〕比紅紋鳳蝶(*Pachliopta aristolochiae*)、大紅紋鳳蝶(*Byasa polyeuctes*)、麝香鳳蝶(*Byasa alcinous mansonensis*)、台灣麝香鳳蝶(*Byasa febanus*)的卵大，且形狀不同，只有蘭嶼產的珠光黃裳鳳蝶(*Troides magellanus sonani*)的卵形態與大小相似。



圖九



圖十

以下為各齡期幼蟲，腹側只有一條白色斜紋為其特徵。



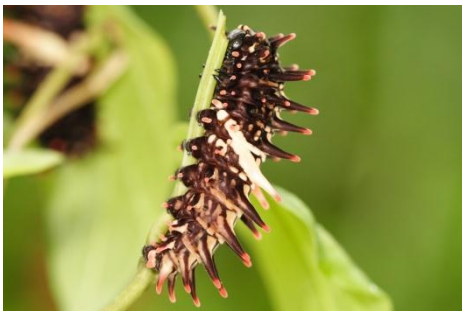
圖十一



圖十二



圖十三



圖十四



圖十五



圖十六

蛹〔圖十六〕為米黃色，其它蝶種無近似形狀。

黃裳鳳蝶的未來展望

- 1. 由於全省多處生態園區均有種植馬兜鈴，亦有黃裳鳳蝶棲存，黃裳鳳蝶的族群數量多而穩定，如果行政院農業委員會能將黃裳鳳蝶從保育類野生動物名單剔除，將有利於黃裳鳳蝶的復育。

註1 野生動物保育法：「保育類野生動物，除本法或其他法令另有規定外，不得騷擾、虐待、獵捕、宰殺、買賣、陳列、展示、持有、輸入、輸出或飼養、繁殖。」。

- 2. 黃裳鳳蝶需要大量生長快速、葉片大型的馬兜鈴才能維持其族群，若能推廣港口馬兜鈴與卵葉馬兜鈴的培育與種植，對黃裳鳳蝶復育將有很大的幫助。🦋