

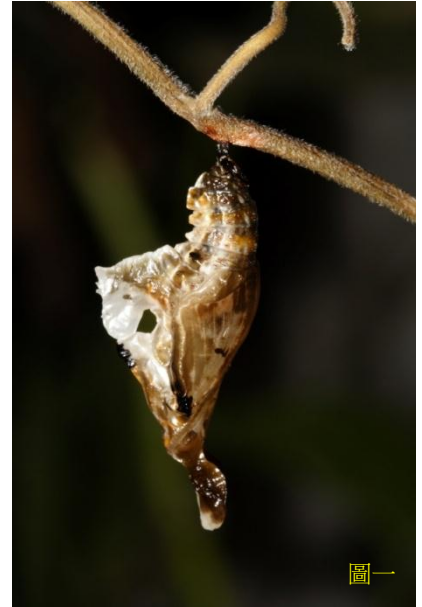


## 蛹洞之謎—窺視紫單帶蛺蝶化蛹過程

紫單帶蛺蝶 (*Parasarpa dudu jinamitra*) 的蛹體上有個洞 (圖一)，可以穿針引線。這個洞是怎麼來的呢？

首先介紹一下紫單帶蛺蝶的成長史。母蝶喜歡將卵產在金銀花的成熟葉片葉下表面 (圖二)，有時較接近葉緣或先端。至於金銀花葉上表面，尤其靠近葉尖部位的卵，多為台灣星三線蝶所產。兩種蝶的卵極相類似，肉眼難辨。

紫單帶蛺蝶初齡幼蟲從葉片先端開始取食，並會吐絲鞏固中肋兩側咬碎的葉肉，做成「蟲座」，還將糞便堆疊在中肋先端而成糞橋 (圖三)。幼蟲體色黯淡，至終齡蟲體色轉灰綠，並且好像身上插了紫色奶瓶刷，招搖醒目 (圖四)。蛹為垂蛹。前蛹初期棘刺尚稱硬挺 (圖五)，體內分泌酵素分解幾丁質以利褪去舊皮，硬挺的外表遂愈趨軟垂 (圖六)，並從胸部背面開始往尾端蛻皮 (圖七~十)，身體扭動激烈。



圖一



圖二



圖三



圖四



圖五



圖六



圖七



圖八



圖九



圖十

等外皮褪盡之後，前蛹期背側殘存的棘刺相搭連而成一圈孔，好似在向世人比 OK 手勢一般，宣告化蛹步驟完成了（圖十一~十四）。



金銀花性耐旱，喜陽光，如果陽光不足，未必開花（圖 15）。可是蝴蝶喜歡在半亮半暗、稍微濕潤的環境下產卵，蝶與花未必可以兼得。2010 年春寒料峭之際，清大蝶園紫單帶蛺蝶盛產，終齡蟲紛紛移往高處外伸的金銀花蔓梢，先後化蛹（圖 16），一根蔓條上竟聚集了一長串蛹群（圖 17），並順利羽化（圖 18），一時蔚為奇觀。次年紫單帶蛺蝶（圖 19）雖然依舊來產卵，可惜來時天暖天敵多，幼生期即遭天敵捕食，盛況不復。

會朝人比 OK 手勢的蝶蛹不是只有紫單帶蛺蝶，例如台灣單帶蛺蝶蛹體上也會有洞。我們對紫單帶蛺蝶化蛹的觀察未必能夠類化到其他“OK 蝶蛹”，有待另行觀察。 🦋

照片貢獻者

Amnesia: 圖 1、3、4、17

Max: 圖 2、16、19

Wjm: 圖 5~14

郭定原: 圖 18

葉陳松: 圖 15

