



圖 1. 在油菜花上吸蜜的雄蝶

台灣灑灰蝶

圖/文：李俊延

12 / 19 / 2014

學名: *Satyrium formosanum* (Matsumura, 1910)

中名: 蓬萊烏小灰蝶、台灣灑灰蝶

英名: Formosan hairstreak

日名: タイワンカラスシジミ

簡介 本種為分布在台灣及大陸華南的一年一世代蝶種；「蓬萊烏小灰蝶」之名自陳維壽(1987)開始廣為沿用相當長的時間；後兩岸根據學名音譯而來之「台灣灑灰蝶」與「台灣灑灰蝶」中名分別首見於周堯(1994)與徐培峰(1999)的圖鑑。李俊延(1990)最早介紹其完整生活史。

由於本種僅於春季隨無患子開芽而短暫地大量發生，且多集中在寄主四周活動，早先對本種的認識十分有限，一直以爲僅棲息在台灣中北部郊野地區。但隨著各地賞蝶人口增加，觀察觸角更爲深入各地，而進一步認識到本種其實廣泛分布於台灣各地，由濱海到低山區，甚至連北部市區公園裡都可見到。

分布範圍 隨著無患子普遍引入台灣各地種植，灑灰蝶在台灣各地多有發現，且分布廣泛。北從基隆，南到屏東，常見於全島平地至低海拔山區。台灣以外在大陸華南地區也有分佈。

寄主植物 目前已知幼蟲唯一寄主爲無患子科(Sapindaceae)的無患子(*Sapindus mukorossi*)。無患子樹是民間常見的喬木，在尚無化學清潔劑的年代，大家便以無患子的果皮作爲肥皂和清潔劑。近年來台灣各處低山林地、公園或校園綠地常可見到自生或栽植的無患子成株，只要樹徑超過10公分，樹幹上會開始有樹皮增生，春末夏初時常可見雌蝶在無患子樹皮縫隙中產卵。

型態特徵 台灣灑灰蝶成蟲前翅展約34-37mm，後翅各有一長一短兩對細尾突，肛角圓凸。翅背面全呈黑褐色，後翅外緣線爲灰白色且圓凸肛角呈暗橙紅色，雄蝶前翅面中室橫脈內有一個白褐色橢圓斑（性徵）。翅腹面褐色，外緣線和中央有縱列灰白色線紋，且中央灰白色線紋內側鑲有黑色細紋，亞外緣有縱列且外圈灰白色線紋的黑圓斑，其中以前翅第1b(2A)室的黑圓斑最大，可作爲與同屬蝶種鑑別的依據。

卵初產時呈白色泛藍色光澤的頂部凹陷半球形，不久轉呈灰白色，中央凹陷爲精孔，表面密佈網目狀凹紋，大小爲直徑0.65mm /高0.35mm。



圖 2. 雌蝶在無患子樹樹幹上產卵



圖 3. 雄蝶翅背中室內有一個白褐色橢圓斑（性徵）



圖 4. 雌蝶會把卵產在無患子樹皮縫隙中，若不注意，難以發現。



圖 5. 卵聚產於樹皮縫隙中

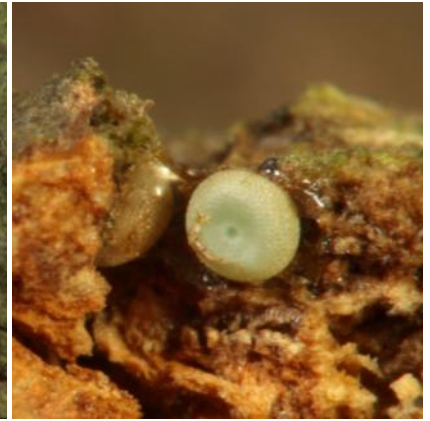


圖 6. 卵呈頂部凹陷半球形

幼蟲齡期有四齡，概呈扁平水蛭模樣。一齡蟲頭部白色，蟲體黃色散生灰白色長刺毛。二、三齡蟲頭部淡褐色，蟲體呈黃或黃綠色且散生灰白色刺毛，有較體色暗色的背線。四（終）齡蟲頭部褐色，蟲體呈黃綠色且散生灰白色短刺毛，氣門白色，綠色背線兩側併有白黃色縱紋。終齡蟲體長約16mm。

蛹為淡藍綠色帶蛹，外型膠囊模樣，氣門白色，各體節背側有縱列的黑點，蛹體長約12mm。



圖 7. 一齡蟲



圖 8. 二齡蟲



圖 9. 三齡蟲



圖 10. 四（終）齡蟲

習性 本種一年一世代發生，雌蝶每年會在5、6月間產卵，以卵態越冬，卵於翌年3、4月間孵化，幼蟲通常在4月中旬開始化蛹，成蝶在4月下旬陸續羽化。卵期9~10個月，幼蟲期約16天，蛹期7~9天，一般成蝶正常壽命超過1個月。

成蝶多群聚在寄主附近活動，喜好半日照林緣環境，嗜食花蜜、鳥類排遺和葉片上的露水，覓食活動尤以上午時段最為頻繁。筆者多次於下午3點後觀察到台灣灑灰蝶群集在寄主附近高枝上進行追逐、求偶等行爲，活動頻繁。雌蝶產卵活動初期以午後較為常見，到了6月份產卵末期，常見雌蝶從早上到傍晚，一直停棲在寄主樹幹上不斷產卵。這些卵要等到隔年春天寄主植物開

芽後孵化，若齡幼蟲就會移棲於新芽或嫩葉上，老熟幼蟲則多棲息在寄主新葉背面的中肋附近，啃食的葉片食痕多呈孔洞狀。老熟幼蟲在化蛹前，會往寄主樹幹底下較暗蔽處移動，並在鄰近的樹幹、牆垣或植物葉下化蛹，也有些會直接化蛹在寄主葉背上。



圖 11. 幼蟲化蛹前會往寄主樹幹基部移動



圖 12. 寄主附近植物葉下的前蛹



圖 13. 寄主葉背上的蛹

飼育要點 台灣灑灰蝶在中國大陸被當成無患子樹的農業害蟲，在蟲害防治上有多種藥劑防治試驗成果發表。本種由卵孵化成幼蟲至化蛹羽化，發育過程不到一個月，飼育時照顧期短。

灑灰蝶屬的蝶類在卵態階段需要低溫休眠（即冬眠）刺激，卵的胚胎才能繼續發育成長為一齡蟲。筆者飼育本種時，將蝶卵置於8°C以下保存，約一個月後移至室溫下，約莫3~7天一齡蟲就孵化了！本種幼蟲食量很大，相對排遺也多，塑膠盒容器飼育時要隨著幼蟲的成長降低飼養密度，容器宜打孔透氣，並勤加清理。若以無患子盆栽飼養本種幼生期，在半日照通風環境下即可發育良好。由於幼蟲只攝食新芽和嫩葉，需要注意輪流替換有新葉的無患子盆栽。🦋

參考文獻

- 李俊延。1990。台灣蝶類圖說（二）。台灣省立博物館。
- 周堯。1994。中國蝶類志。河南科學技術出版社。
- 徐培峰。1999。台灣蝶圖鑑第一卷。台灣省立鳳凰谷鳥園。
- 陳維壽。1987。台灣昆蟲名錄。蝶類，中華昆蟲。



圖 14. 公園裡栽植的無患子就有本種棲息繁衍



圖 15. 台灣灑灰蝶的寄主植物—無患子